

УТВЕРЖДЕН
RU.AMPP.20101-01 92 01-ЛУ

МОБИЛЬНАЯ ОПЕРАЦИОННАЯ СИСТЕМА
AQOS

Инструкция по установке

RU.AMPP.20101-01 92 01

Листов 11

Аннотация

В данном программном документе, приведено описание установки мобильной операционной системы AQOS с помощью SP Flash Tool.

Мобильная операционная система AQOS (далее по тексту – ОС) представляет собой набор программного обеспечения, который обеспечивает необходимые функции для использования мобильных устройств (далее по тексту – устройства). ОС управляет аппаратным обеспечением устройства и предоставляет пользователям интерфейс для взаимодействия с устройством, включая управление приложениями и периферийными устройствами.

ОС разработана исключительно для мобильных устройств ООО «ПК «Аквариус», поставляется только в предустановленном виде и доступна для всей линейки КПК и планшетов компании.

Инструкция по установке приводится справочно, так как ОС предустанавливается на готовые мобильные устройства на производственных предприятиях ООО «ПК «Аквариус» и не требует участия в данном процессе пользователя устройства.

Содержание

1 Общие сведения об ОС	4
2 Установка ОС	4
2.1 Требования к рабочему месту	4
2.2 Подготовка к установке	4
3 Проверка работоспособности устройства	6

1 Общие сведения об ОС

Наименование: Мобильная операционная система AQOS.

Обозначение: RU.AMPP.20101-01.

2 Установка ОС

2.1 Требования к рабочему месту

Установка ОС на устройство производится на рабочем месте. Состав рабочего места приведен в таблице 1.

Таблица 1 – Состав рабочего места

Наименование	Требования
персональный компьютер, ноутбук (далее по тексту – ПК)	<p>Аппаратная часть:</p> <ul style="list-style-type: none"> - наличие USB-порта. <p>Программная часть:</p> <ul style="list-style-type: none"> - установлена операционная система Windows или Linux; - установлена программа SP Flash Tool; - другие программы, необходимые для работы с SP Flash Tool
кабель micro USB/USB	Кабель для подключения устройства к ПК

2.2 Подготовка к установке

Подготовка к установке ОС осуществляется следующим образом:

- включают ПК;
- убеждаются, что заряд АКБ устройства более 60%, в ином случае восполняют заряд АКБ до необходимого значения;
- копируют и распаковывают на ПК архив с актуальной версией ОС (для прошивки устройства) в рабочий каталог ПК;

- на ПК запускают программу SP Flash Tool;
- в отобразившемся окне (рисунок 1) нажимают на кнопку «Scatter-loading» и указывают путь к папке с прошивкой ОС;

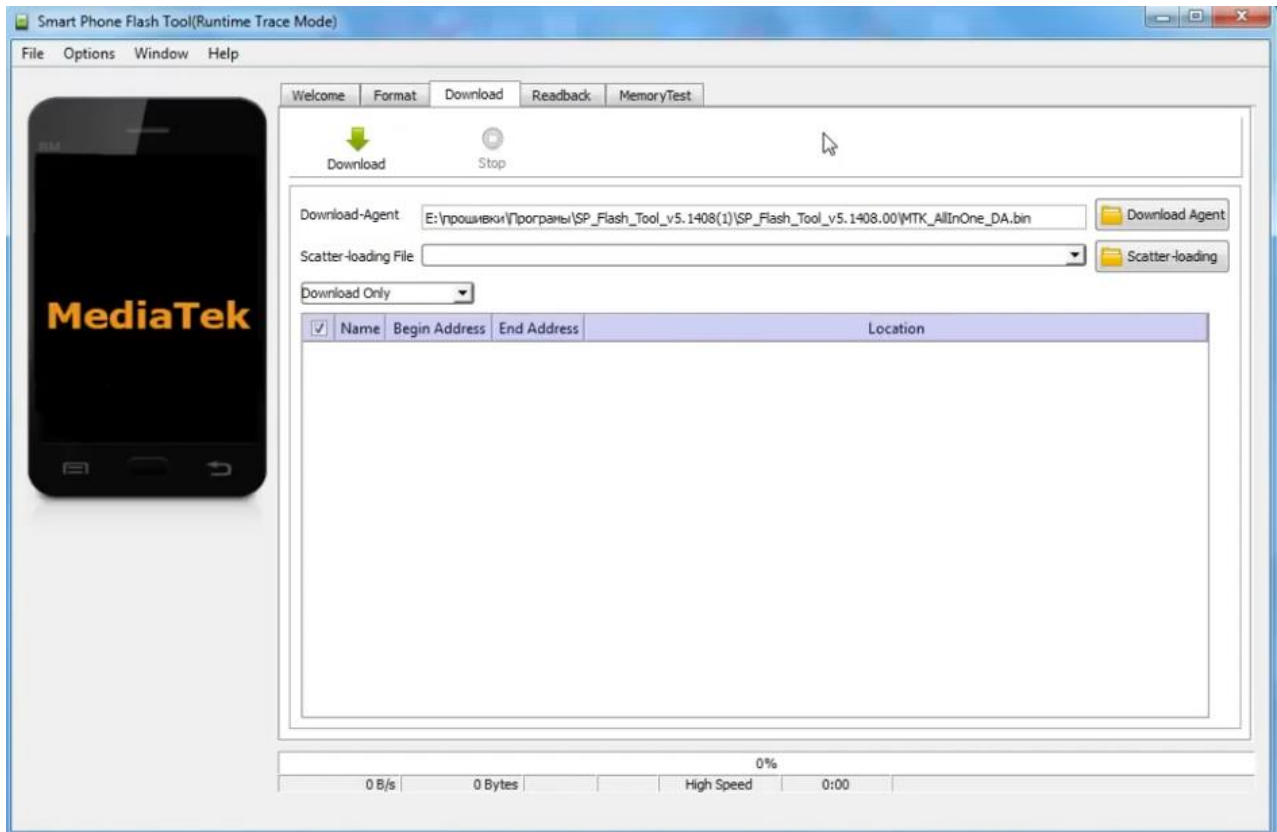


Рисунок 1 – Основное окно программы SP Flash Tool
(переменные данные приведены условно)

- из выпадающего списка выбирают значение «Download Only» (Рисунок 2);

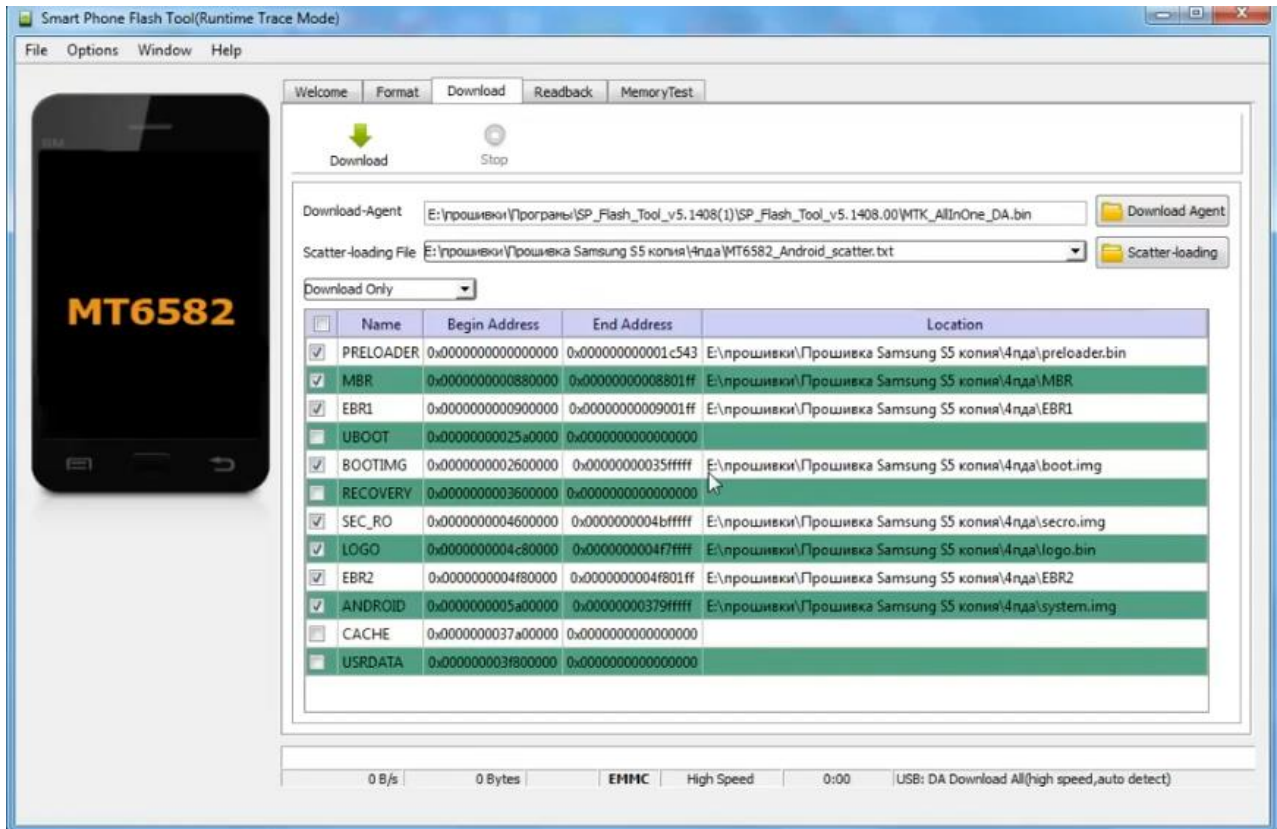



Рисунок 2 – Список файлов доступных для скачивания (переменные данные приведены условно)

- нажимают кнопку  (Рисунок 2);
- подключают выключенное устройство к ПК и дожидаются окончания процесса установки ОС на устройство;
- отключат устройство от ПК.

3 Проверка работоспособности устройства

После установки ОС необходимо провести тестирование устройства (проверку работоспособности устройства). Перечень тестов приведен в таблице 2.

Таблица 2 – Перечень тестов

№ п/п	Название теста	№ п/п	Название теста
1.	Информация об устройстве	16.	NFC
2.	Отпечаток пальца	17.	Сенсорная панель
3.	Микрофон	18.	OTG
4.	Датчики освещения и приближения	19.	Гарнитура
5.	Акселерометр	20.	Динамик
6.	Вибрация	21.	Местоположение
7.	Кнопки	22.	Подсветка
8.	SIM-карты	23.	Звонок
9.	Карта памяти	24.	Компас
10.	Bluetooth	25.	Гироскоп
11.	Wi-Fi	26.	Мотор камеры
12.	Камера	27.	Нагрузочный тест ЦП
13.	Фонарик	28.	Нагрузочный тест ОЗУ
14.	Дисплей	29.	Режим «В самолете»
15.	Зарядка		

Перед тестированием убедитесь, что:

- заряда АКБ устройства достаточно, для проведения тестирования;
- настройки устройства должны быть сброшены к заводским.

Методика проверки заключается в запуске тестов, установленных на устройстве.

Проверка осуществляется следующим образом:

- 1 Включите устройство долгим нажатием на аппаратную кнопку питания;

2 Убедитесь, что ОС запустится одновременно с включением устройства (рисунок 3).

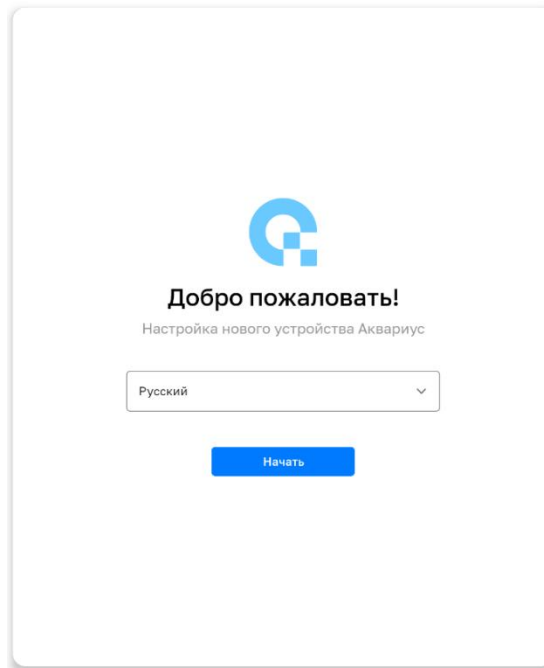


Рисунок 3 – Экран приветствия

3 Для перехода к тестированию, на экране приветствия «нарисуйте» пальцем (или стилусом) латинскую букву «V» как показано на рисунке 4.

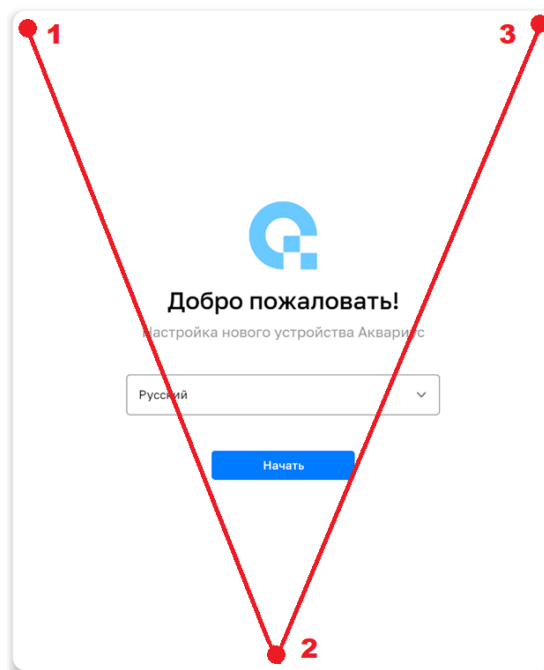


Рисунок 4 – Переход к тестированию

4 На экране устройства отобразится набор тестов (рисунок 5).

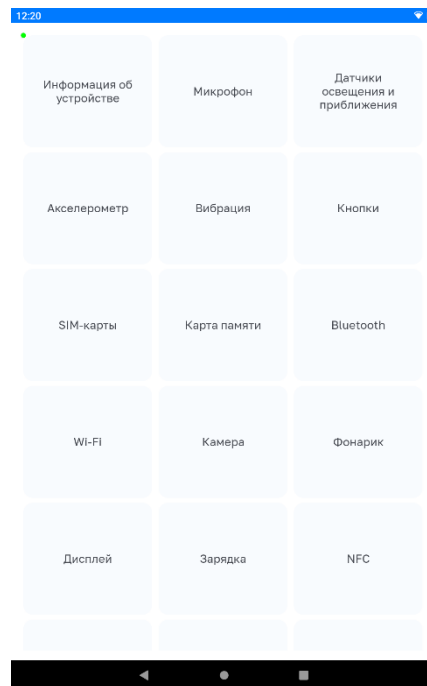


Рисунок 5 – Набор доступных тестов

5 При запуске теста кнопка выбранного теста изменит свой цвет (рисунок 6).

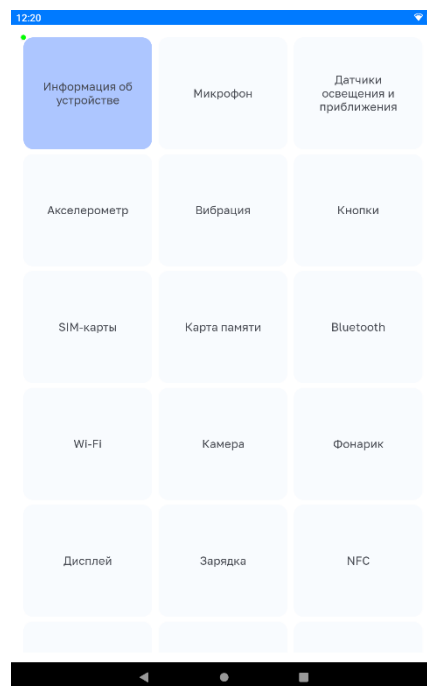
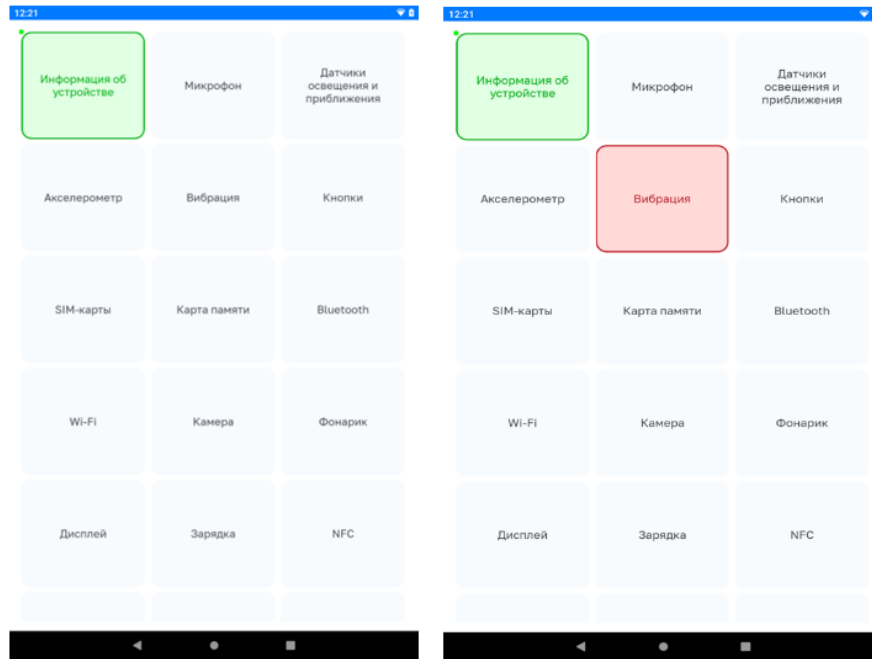


Рисунок 6 – Запуск теста

6 При положительном прохождении теста, кнопка будет подсвечена зеленым цветом, в ином случае – красным. (рисунок 7).



Кнопка теста подсвечена зеленым цветом при получении положительного результата теста, или красным – при получении отрицательного результата теста

Рисунок 7 – Подсветка кнопок теста (тест выбран условно)

7 Тестирование считается завершенным, если пройдены все тесты из перечня (получен результат по каждому тесту - PASS/FAIL).

