

Общество с ограниченной ответственностью «ПК Аквариус»

УТВЕРЖДАЮ

Генеральный директор
ООО «ПК Аквариус»

В.А. Шибанов

« ____ » _____ 2017 г

ПРОГРАММНЫЙ КОМПЛЕКС «AQUARIUS SYSTEM CENTER»

Шифр - aQsc

ИНСТРУКЦИЯ ПО УСТАНОВКЕ

ЛИСТ УТВЕРЖДЕНИЯ

RU.AMPR.00201-01 90-ЛУ

Должность

И.О. Фамилия

« ____ » _____ 2017 г

Инв. № подл.	Подп. и дата	Взам. инв. №	Инв. № дубл.	Подп. и дата

Общество с ограниченной ответственностью «ПК Аквариус»

УТВЕРЖДЕНО

RU.AMPP.00201-01 90-ЛУ

ПРОГРАММНЫЙ КОМПЛЕКС «AQUARIUS SYSTEM CENTER»

Шифр - aQsc

ИНСТРУКЦИЯ ПО УСТАНОВКЕ

RU.AMPP.00201-01 90

Листов 15

2022

Инв. № подл.	Подп. и дата	Взам. инв. №	Инв. № дубл.	Подп. и дата

Аннотация

Настоящий документ является инструкцией по установке программного комплекса Aquarius System Center (aQsc). В документе приведено описание выполняемых операций при установке и настройке программного комплекса aQsc.

Документ разработан в соответствии с ГОСТ 19 «Единая система программной документации».

Содержание

1 ВВЕДЕНИЕ.....	4
1.1 Область применения	4
1.2 Краткое описание возможностей.....	4
1.3 Уровень подготовки пользователя	4
1.4 Перечень эксплуатационной документации, с которой необходимо ознакомиться пользователю	4
2 УСЛОВИЯ ПРИМЕНЕНИЯ.....	5
3 ПОДГОТОВКА К УСТАНОВКЕ.....	6
3.1 Состав и содержание дистрибутивного носителя данных	6
3.2 Порядок загрузки данных и программ	6
3.3 Порядок обновления программы	6
4 УСТАНОВКА ПРОГРАММНОГО КОМПЛЕКСА AQSC НА ОС WINDOWS	7
4.1 Установка из aqsc3_x64.msi	7
4.2 Порядок проверки работоспособности	11
5 УСТАНОВКА ПРОГРАММНОГО КОМПЛЕКСА AQSC НА UNIX СИСТЕМАХ..	12
5.1 Установка deb пакета	12
5.2 Установка rpm пакета	12
5.3 Установка из архива.....	12
5.4 Проверка работоспособности.....	12
6 АВАРИЙНЫЕ СИТУАЦИИ.....	13

1 ВВЕДЕНИЕ

1.1 Область применения

Документ предназначен для персонала, проводящего установку и настройку программного комплекса Aquarius System Center (aQsc).

1.2 Краткое описание возможностей

Основные функциональные возможности aQsc:

- сбор данных об объектах мониторинга (серверах, рабочих станциях и других устройствах в сети) в соответствии со стандартом Common Information Model (CIM);
- мониторинг и проведение диагностики состояния аппаратных компонентов;
- централизованное управление настройками компонентов и производительностью системы;
- управление настройками питания компьютера;
- управление и хранение паролей, с возможностью администрирования.

1.3 Уровень подготовки пользователя

Для базовой работы с aQsc необходим опыт работы в среде операционной системы Microsoft Windows (версии не ниже 7).

1.4 Перечень эксплуатационной документации, с которой необходимо ознакомиться пользователю

Перед началом установки aQsc персоналу, проводящему установку и настройку, следует ознакомиться с настоящим документом.

2 УСЛОВИЯ ПРИМЕНЕНИЯ

Программный комплекс aQsc поддерживает операционные системы Microsoft Windows 7/10/2012R2.

3 ПОДГОТОВКА К УСТАНОВКЕ

3.1 Состав и содержание дистрибутивного носителя данных

В состав дистрибутивного архива входят следующие файлы:

- aqsc3_x64.msi

3.2 Порядок загрузки данных и программ

Для первоначальной установки aQsc следует запустить файлы установки в следующем порядке:

- 1 Запустить установку aQsc двойным нажатием левой кнопки мыши на файле aqsc3_x64.msi из состава дистрибутива aQsc.
- 2 В процессе установки необходимо следовать инструкциям на экране, как описано в разделе 4 настоящего руководства. Программа установки скопирует все необходимые файлы в системную папку.

3.3 Порядок обновления программы

Для обновления aQsc необходимо:

- 1 Удалить через «Панель управления – Программы и компоненты» установленную ранее версию aQsc.
- 2 Установить aqsc3_x64.msi *

Примечание:

*В процессе установки необходимо следовать инструкциям на экране. Программа установки скопирует все необходимые файлы в системную папку.

После установки aQsc необходимо выполнить перезагрузку ПК.

4 УСТАНОВКА ПРОГРАММНОГО КОМПЛЕКСА AQSC НА ОС WINDOWS

4.1 Установка из aqsc3_x64.msi

После запуска установки программного продукта из файла aqsc3_x64.msi на экране появится окно приветствия мастера установки aQsc (см. рисунок 1).

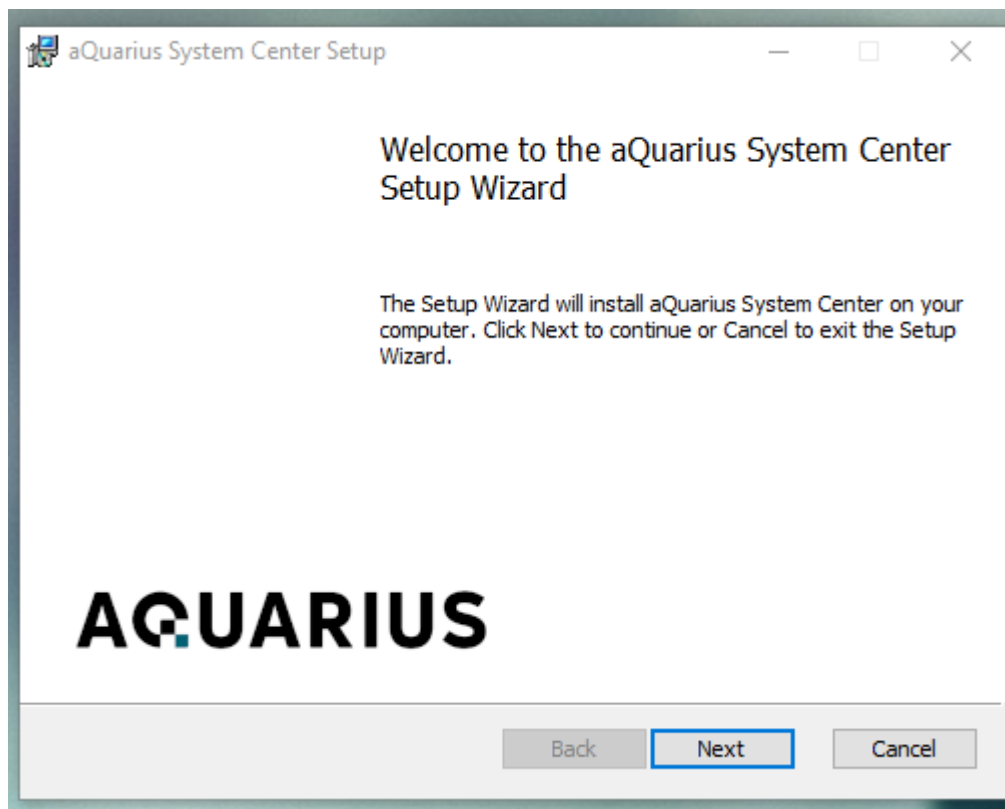


Рисунок 1. Мастер установки aQsc

Следует нажать кнопку **Далее >**. На экране появится окно лицензионного соглашения (см. рисунок 2).

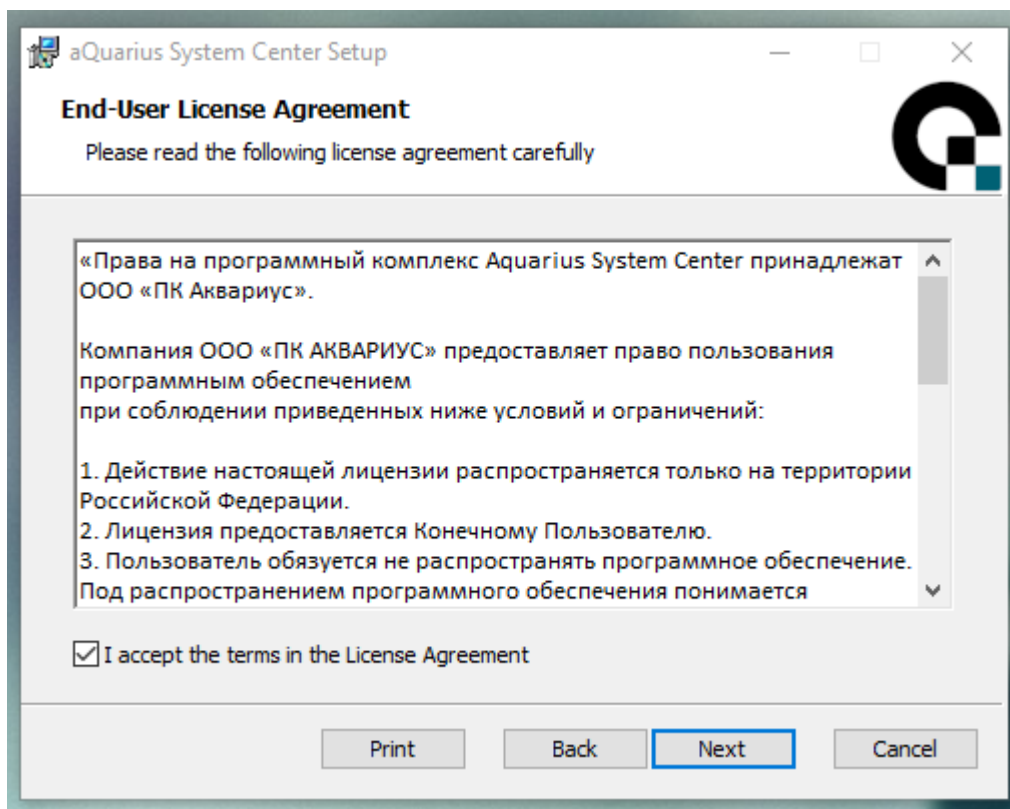


Рисунок 2. Лицензионное соглашение

Следует внимательно ознакомиться с лицензионным соглашением, установить флажок в поле «Я принимаю условия лицензионного соглашения» и нажать кнопку **Далее**. На экране появится окно для выбора места установки (см. рисунок 3).

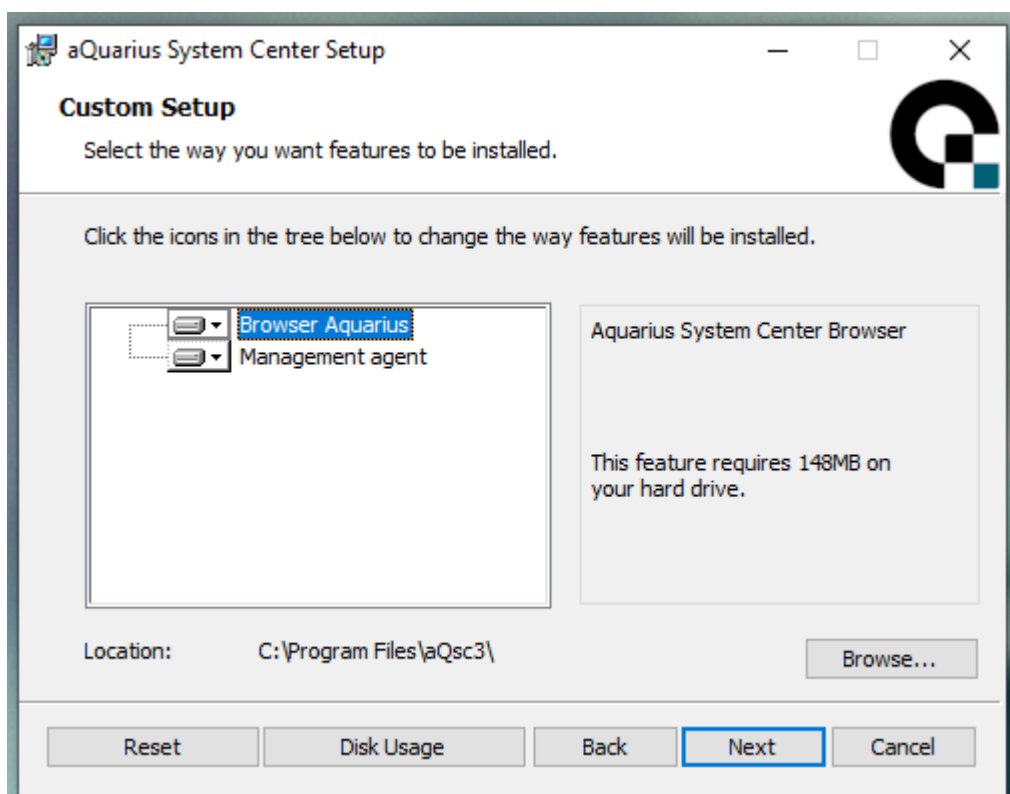


Рисунок 3. Выбор каталога для установки

По умолчанию программа будет установлена в папку C:\Program Files\aQsc. Для изменения места установки необходимо нажать кнопку **Обзор...**, с помощью кнопки **Использование диска** можно посмотреть количество свободного места на жестких дисках компьютера. После выбора каталога для установки следует нажать кнопку **Далее**.

На экране появится окно с информацией о готовности к установке (см. рисунок 4).

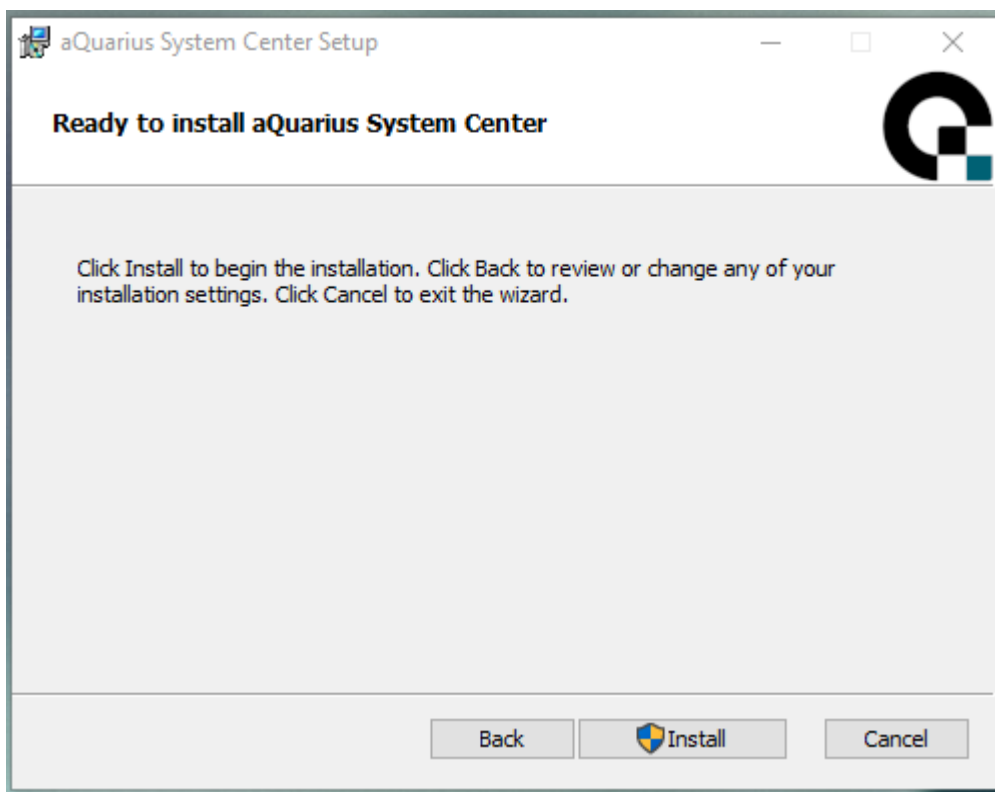


Рисунок 4. Подтверждение установки

Для установки системы на компьютер следует нажать кнопку **Установить**, если требуется вернуться к предыдущим шагам мастера установки, необходимо нажать кнопку **Назад**, для отмены установки следует нажать кнопку **Отмена**.

После нажатия кнопки **Установить** на экране отобразится процесс установки (см. рисунок 5).

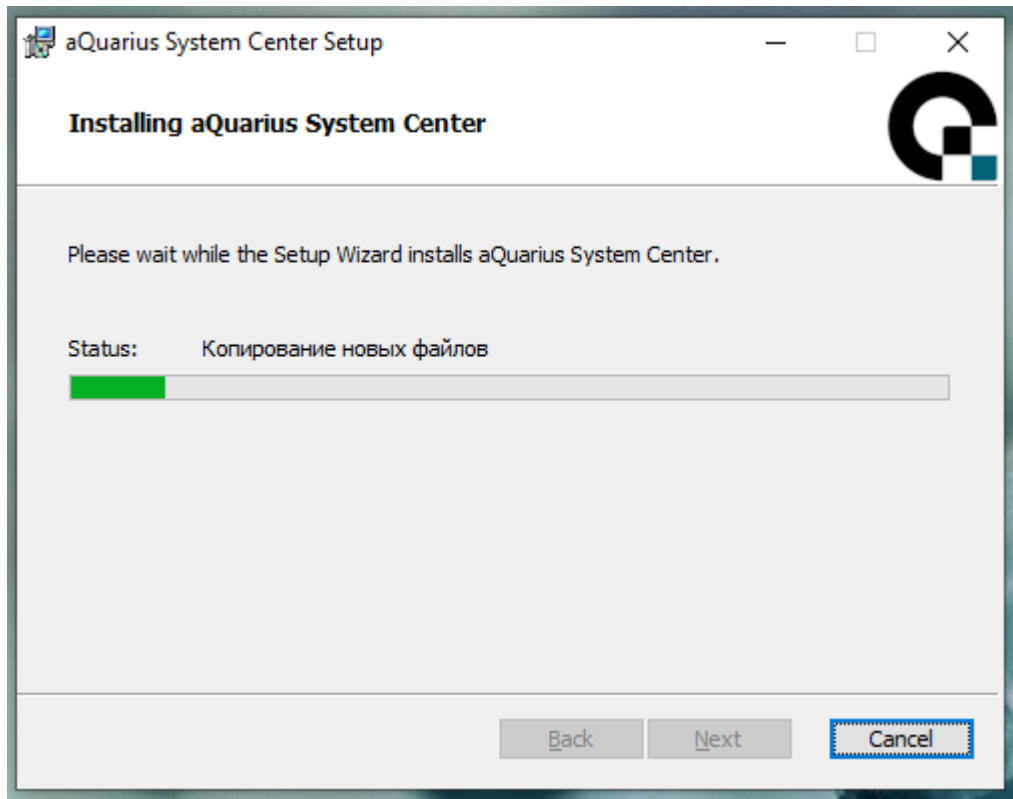


Рисунок 5. Процесс установки

После выполнения установки на экране отобразится информация о завершении установки (см. рисунок 6).

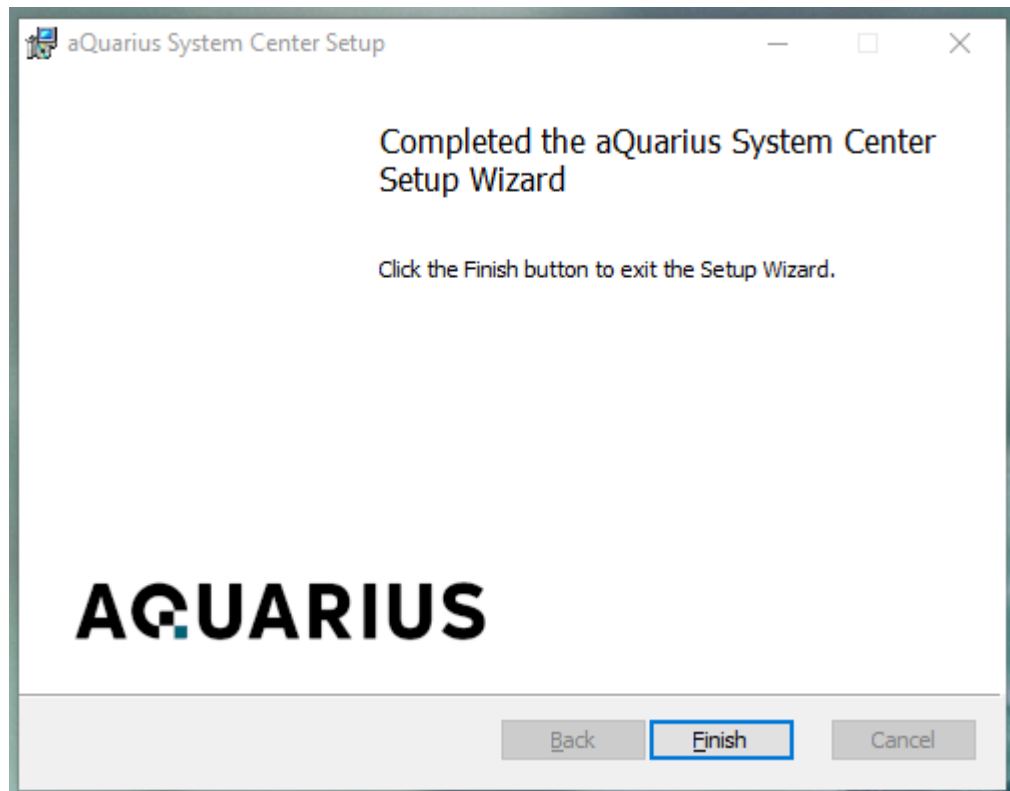


Рисунок 6. Завершение установки aQuarius System Center

Для выхода из мастера установки следует нажать кнопку **Готово**.

4.2 Порядок проверки работоспособности

После установки в области уведомлений должна появиться иконка (см. рисунок 7).



Рисунок 7. Завершение установки aQuarius System Center

Для проверки работоспособности необходимо:

- 1) Запустить ярлык программы «Аквариус систем центр» на рабочем столе.
- 2) Проверить отображение доступа к основным параметрам (см. рисунок 8).

 A screenshot of the aQuarius System Center software interface. The window has three tabs: 'Инвентаризация', 'Диагностика', and 'УКФ'. The 'УКФ' tab is active. On the left, there is a tree view of system components, with 'Процессор' expanded to show 'Intel64 Family 6 Model 158'. The main area displays a table of CPU parameters. At the bottom, there are four sub-tabs: 'История', 'График', 'Настройки', and 'Условия'.

Имя	Значение
CurrentClockSpeed	3000
Family	198
NumberOfCores	8
Revision	false
Наименование	Intel64 Family 6 Model 158 Stepping 13
Version	
StatusInfo	3
UpgradeMethod	50
SystemCreationClassName	Win32_ComputerSystem
CpuStatus	1
Availability	3
Level	6
Role	CPU
Описание	Intel64 Family 6 Model 158 Stepping 13
NumberOfLogicalProcessors	8
L3CacheSize	12288

Рисунок 8. Главное окно программы

5 УСТАНОВКА ПРОГРАММНОГО КОМПЛЕКСА AQSC НА UNIX СИСТЕМАХ

5.1 Установка deb пакета

```
sudo dpkg -i package_name.deb
```

5.2 Установка rpm пакета

```
sudo rpm -i --force --nodeps package_name.rpm
```

5.3 Установка из архива

```
tar -zxvf package_name.tar.gz
```

```
cd package_name
```

```
chmod +x install
```

```
sudo ./install
```

5.4 Проверка работоспособности

Сервис запустится автоматически после установки пакета. Для проверки работы сервиса выполнить:

```
systemctl status aqsc
```

```
systemctl status aqsc-cimserver
```

Проверка работоспособности пользовательского интерфейса:

1. Зайти на <https://127.0.0.1:7444>
2. Принять соглашение
3. Нажать на вкладку "Справка" - проверить, что отображается текущая версия и ключ продукта.

6 АВАРИЙНЫЕ СИТУАЦИИ

В случае возникновения аварийных или нестандартных ситуаций при установке или настройке программного комплекса aQsc следует обращаться в сервисную службу ПК «Аквариус». Контактная информация компании-производителя указана на вкладке «Справка».

Перечень терминов и сокращений

В настоящем документе используются следующие термины и сокращения:

Сокращение, термин	Расшифровка
<i>CIM</i>	<i>Common Information Model</i>
ГОСТ	Государственный стандарт
ПК	Персональный компьютер
ПК	Производственная компания

